

Editorial

Crescer de forma sustentada

O título que escolhi “Crescer de forma sustentada” reflete o trabalho positivo que tem sido feito na Fundação Nuno Silveira.

Na verdade, a Fundação cresceu no seu património. Para além da sua excelente sede social situada em Fânzeres, possui o terreno com cerca de 30 000m² doado pelo nosso presidente. E, mais recentemente, o contrato de comodato efetuado com a autarquia para a cedência da escola de Santegãos, bem como as obras de excelência (remodelação e ampliação) efetuadas pela nossa Fundação, vão possibilitar uma maior e melhor resposta aos muitos utentes que se encontram em lista de espera.

As contas da administração provam o equilíbrio e a forma transparente como a gestão tem sido feita, o que também revela uma gerência positiva.

No que concerne às atividades de julho a dezembro de 2019, demonstram uma panóplia de iniciativas que dão, aos nossos utentes, uma ocupação de hábitos saudáveis, culturais, desportivos e até profissionais, sendo de salientar: o Arraial de Verão; a Semana Lúdico-pedagógica no serviço de Formação Profissional; a colónia balnear do CAO e do Lar; o Programa Agosto Ativo que incluiu atividades como elaboração de um lanche saudável, cinema, atividade física e sessão de fotos; o Rastreio Pneumológico; a semana de férias na Tocha; o arranque das atividades no Pólo de Santegãos; visitas ao Museu Interativo & Parque Temático *World of Discoveries*; a participação no Concurso “Mãos com Arte”; o grupo de teatro “Estrelas (des)Iguais” conquistou o 1º prémio no “20º Festival de Teatro de Rio Tinto”; e assinalou-se o Dia Internacional das Pessoas com Deficiência com a inauguração da XXI Exposição de Natal. A nossa instituição vocacionada para prestar cuidados aos que mais necessitam vai continuar pujante e com a ajuda dos nossos colaboradores vai dando de forma consistente um valioso contributo para o êxito do nosso projeto.

Aníbal Lira

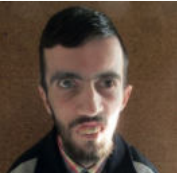
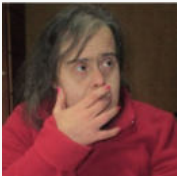
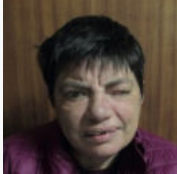
Membro do Conselho de Administração

Faça sua a nossa Missão!

- Envie um donativo e usufrua do benefício fiscal (IRS e IRC) previsto no nº 3 do art.º 2 do Decreto-Lei n.º 74/99, da Lei do Mecenato*
(NIB: 0035 0695 00028421730 24)

- Torne-se voluntário, inscrevendo-se na Fundação Nuno Silveira

* Os donativos serão levados a custos em valor correspondente a 140% do respetivo total uma vez que se destinam a custear as medidas de apoio à infância, terceira idade e promoção de iniciativas de reinserção social de grupos em situação de exclusão ou risco de exclusão social.



■ ■ ■ Olhar de um Cliente



Olá! O meu nome é Júlia Gomes e tenho 45 anos. Moro no lar e de dia estou no CAO. Quando estou no CAO pinto desenhos, faço jogos, faço exercício para fortalecer o meu braço esquerdo. À segunda-feira vou para a sala pedagógica onde faço cópias, escrevo a data e o meu nome. Aos fins de semana descanso, vejo televisão, convivo com os meus colegas, costumo passear com alguns colegas que moram comigo e gosto muito. Gosto muito das auxiliares que tomam conta de mim no lar e no CAO.

Sou do Futebol Clube do Porto, a minha cor preferida é o azul e a minha comida preferida é massa de atum.

Quando estou no CAO gosto muito de pintar e no lar gosto de descansar no meu quarto a ver televisão. Gosto muito de estar na Fundação. ■

*Júlia Gomes
Utente do CAO e Lar Residencial*

■ ■ ■ Olhar de uma Família

As estrelas brilham

Durante a nossa vida há momentos que nos marcam para sempre. Foi o que me aconteceu quando fui assistir à peça de teatro "Que força é essa?" interpretada pelo maravilhoso grupo Estrelas (des)Iguais da Fundação Nuno Silveira, no qual faz parte o meu querido irmão.

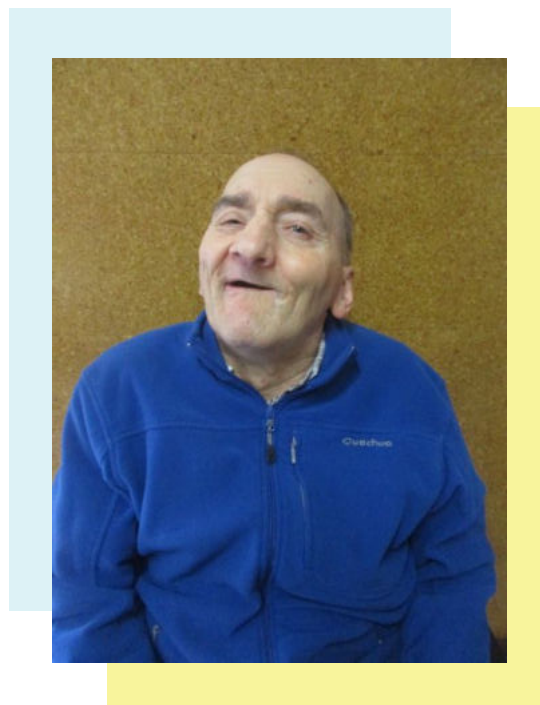
A alegria, companheirismo e entreaajuda entre os atores contagiaram-me de emoção e a toda a plateia.

Fizeram esquecer, que todos os nossos mesquinhos problemas não têm grande significado, a boa disposição imperou naquela sala.

O meu mais profundo desejo é que este grupo continue espalhando a alegria de viver mesmo com as suas dificuldades, que quando atuam tudo desaparece, mantenham o brilho das estrelas.

Pensamento:

- Ser diferente não é obstáculo para o sucesso. ■



*José Mimoso
Irmão do Armando Mimoso*

Ajudem a nossa Instituição através da **consignação de 0,5% do vosso IRS e/ou 15% do benefício do IVA suportado, sem qualquer encargo.**

Para tal basta preencher o **Quadro 11 do modelo 3**, seleccionando o **campo 1101 "Instituições Particulares de Solidariedade Social"**, inserir o nosso **NIF (514 077 646)** e colocar um e/ou dois **X** no quadrado do **IRS e/ou IVA**.

11		CONSIGNAÇÃO DE 0,5% DO IRS/CONSIGNAÇÃO DO BENEFÍCIO DE 15% DO IVA SUPORTADO		
ENTIDADES BENEFICIÁRIAS				
Instituições religiosas (art.º 32.º, n.º 4, da Lei n.º 16/2001, de 22 de junho)	<input type="checkbox"/>	1101		
Instituições particulares de solidariedade social ou pessoas coletivas de utilidade pública (art.º 32.º, n.º 6, da Lei n.º 16/2001, de 22 de junho)	<input checked="" type="checkbox"/>	1101	NIF	IRS IVA
			5 1 4 0 7 7 6 4 6	X X
Pessoas coletivas de utilidade pública de fins ambientais (art.º 14.º, n.ºs 5 e 7, da Lei n.º 35/98, de 18 de julho)	<input type="checkbox"/>	1102		
Instituições culturais com estatuto de utilidade pública (art.º 152.º do CIRS)	<input type="checkbox"/>	1103		

■ ■ ■ Olhar de um Colaborador

Como colaboradoras do Serviço de Apoio Domiciliário, damos o nosso melhor e procuramos satisfazer os desejos dos nossos utentes, mantendo o profissionalismo e o melhor serviço.

Para os nossos utentes somos sinónimo de alegria e o segredo é gostarmos daquilo que fazemos e darmos o nosso melhor. Se para algumas pessoas é pouco o que nós damos, para quem recebe é muito. Mesmo que às vezes não reconheçam que precisam de ajuda, acabam por perceber que juntos fazemos a diferença na vida deles e que conseguimos melhorar a sua qualidade de vida.

O que nos deixa felizes é perceber que a nossa dedicação, a força que damos e o carinho que transmitimos os ajuda no seu dia-a-dia para que nesta etapa da vida seja mais fácil ultrapassar as adversidades. ■



Equipa do Serviço de Apoio Domiciliário

■ ■ ■ Olhar e Partilhar... Oficinas Teatrais

A arte permite ao indivíduo expressar-se, explorar os sentimentos em relação a si próprio e ao que o rodeia, permite explorar desejos e opiniões, o que obviamente o capacita, permitindo que tenha um papel participativo no mundo.

As nossas oficinas teatrais não têm um cariz meramente lúdico. Através das técnicas teatrais trabalham-se questões significativas para os atores, para que a participação seja o mais pessoal e pertinente possível. Para além de todas as competências que são trabalhadas (expressão verbal, expressão motora, trabalho em equipa, exposição a um público, partilha de experiências, memorização...), há um objetivo claramente interventivo que pretende levar o resultado dos processos à sociedade, de forma a gerar mudança.

É de acrescentar que os programas de desenvolvimento da criatividade são importantes para a promoção da saúde das pessoas com deficiência, pois ajudam a diminuir o stress e a vulnerabilidade a que estão expostas, em grande parte devido aos estereótipos e preconceitos presentes na sociedade. As oficinas teatrais surgem, assim, com a finalidade de contribuir para o desenvolvimento integral das pessoas com deficiência e para a transformação das perceções da sociedade sobre essa população. ■



Diana Sousa



facebook.com/fundacaonunosilveira

■ ■ ■ Colónia Balnear

Todos os anos no mês de julho e agosto realizamos a colónia balnear, onde cada utente desfruta de uma quinzena de praia.

Muitos dos utentes anseiam por este período para descansarem, relaxarem e brincarem, outros para poderem dar uns bons mergulhos de mar, mesmo que a água esteja fria.

Nos últimos anos temos ido para a praia da Sereia da Costa Verde, em Vila Nova de Gaia, local onde os utentes gostam de desfrutar do sol e dar umas boas caminhadas pelo passadiço. Há também espaço para a música e dança, com direito a coluna de som para que a música se expanda e chegue a todos.

São dias muito felizes, e os nossos utentes demonstram esta felicidade de várias maneiras.

No último dia da quinzena, os utentes terminam com um miminho à sua escolha: Bola de Berlim ou Gelado, regressando a casa com uns grandes sorrisos estampados no rosto. ■



Susana Aguiar

■ ■ ■ Arraial de Verão

Pelo quinto ano consecutivo, este ano no dia 6 de julho, os jardins da Fundação Nuno Silveira encheram-se de cor e alegria ecoando a felicidade de todos aqueles que se reuniram no já tradicional Arraial de Verão. A tarde correu veloz e com muita animação. A Orquestra Comunitária Mundo em Campanhã e a professora Leila Nogueira proporcionaram aprazíveis momentos musicais, onde até os mais tímidos se atreveram a dançar. Os trabalhos dos utentes do CAO em exposição, cheios de cor e perfeição, arrebataram corações, como que a dar razão ao nosso arraial.

Assim foi a nossa tarde! Plena de convívio, de confraternização e de momentos ímpares para sempre relembrar... ■



Sónia Moreira



Yoga - Partilha e tranquilidade



Foi em 2017 que nasceu o projeto "Yoga para todos" na Fundação Nuno Silveira. Este projeto tem sido abraçado com muito carinho pelos nossos utentes que tanto amam esta atividade. E foi com partilha e tranquilidade que finalizamos o ano 2018/2019 com um evento no Parque da Cidade do Porto.

Comemoramos com uma excelente aula de yoga na natureza e cânticos de mantras seguido de um piquenique, em que o objetivo foi estimular a partilha e o autodesenvolvimento mas também fazer uma viagem interna de transformação e crescimento, buscando o equilíbrio, a confiança e a felicidade, sendo o resultado desse equilíbrio a integração com a natureza.

Como professora de Yoga e mestre de Reiki, a experiência e o trabalho que tenho desenvolvido nesta Fundação é bastante satisfatório e compensatório ao ver o desenvolvimento físico deste público tão especial.

O Yoga trabalha as emoções, ajuda as pessoas a agirem conforme os seus sentimentos e pensamentos, além de trazer um profundo relaxamento, concentração, flexibilidade e tranquilidade mental. ■

Tânia Paiva

Semana lúdico-pedagógica

No âmbito da semana lúdico-pedagógica que decorreu de 15 a 19 de julho, foram dinamizadas pela equipa de formação profissional um conjunto de atividades internas e externas com o objetivo de promover, aplicar e consolidar aprendizagens e competências adquiridas nas sessões de formação. Ao longo da semana as atividades dinamizadas foram: jogos; sessão de cinema dedicada à comédia do velho e tradicional cinema português, numa recriação do filme «Pátio das Cantigas» de 1942; visita ao "Festival Internacional de Jardins de Ponte de Lima" com o tema "Jardins do Fim do Mundo"; visita ao edifício da Proteção Civil de Gondomar; visita à Praia de Matosinhos e ao Parque da Cidade do Porto; visita aos Bombeiros Sapadores do Porto, à Avenida dos Aliados e à estação de S. Bento. Desta forma, conseguiu-se proporcionar aos formandos dias diferentes, divertidos, mas que simultaneamente trabalharam vários aspetos essenciais para o dia-a-dia como a mobilidade, a interação em grupo, a responsabilidade e a cidadania, com vista a uma melhor integração na sociedade e no mercado de trabalho. ■



Mário Rodrigues

■ ■ ■ Agosto Ativo - Programa de atividades de verão



O verão traz consigo os dias longos, o sol, a cor e a vontade de viver novas experiências. É uma ótima época para relembrar a importância da atividade física e da saúde. Neste sentido, e à semelhança dos anos anteriores, durante o mês de agosto é desenvolvido o programa de atividades de verão "Agosto Ativo" no CAO da Fundação. Durante este mês, os dias começaram com uma caminhada na comunidade rumo aos jardins do Seminário Padre Dehon, local onde os nossos utentes puderam desfrutar da natureza e de um lanche. As tardes foram preenchidas com atividades como o conto de histórias dinamizado por Maria Rouco, aulas de dança inclusiva por João Baldaia, jogos no exterior, confeção de um lanche saudável, festa mexicana e uma atividade assistida por animais (cães) orientada por técnicos da ÂNIMAS.

No próximo ano, contamos continuar com este projeto, proporcionando aos nossos utentes momentos de diversão, de aprendizagem e de contacto com natureza. ■

Teresa Ferreira

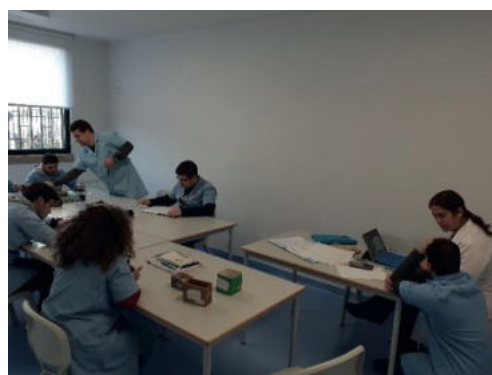
■ ■ ■ O novo equipamento da Fundação - Pólo de Santegãos

Entrou em funcionamento, no início de setembro de 2019, um novo equipamento da Fundação Nuno Silveira. Trata-se de um novo espaço onde se desenvolve Formação Profissional em três cursos distintos: Ajudante de Lavandaria e Limpeza, Ajudante de Cozinha e Pastelaria e Ajudante de Cantina e Refeitório.

O espaço é completamente adaptado a pessoas com deficiência e/ou incapacidade, sendo que é muito bonito, acolhedor e confortável para os formandos, que vêm já este Pólo como a sua segunda casa.

As instalações são adequadas aos cursos que cá decorrem havendo equipamentos de qualidade, nomeadamente na cozinha onde os formandos de cozinha e pastelaria desenvolvem as suas práticas. Os formandos de cantina e refeitório realizam as práticas no refeitório, sendo que, também usufruem do espaço da cozinha para realizarem doces experiências. Os formandos de lavandaria e limpeza dispõem de todos os espaços para realizarem as suas práticas.

Todos gostam muito de lá estar, desde a equipa de trabalhadoras, formandos e formadores! Esperamos a vossa visita! Serão muito bem-vindos. ■



Elisabete Pereira

■ ■ ■ Férias de Verão - Uma nova experiência

“Nunca mais chega setembro”, frase proferida muitas vezes durante os meses antecedentes, pelos nossos utentes do Lar Residencial que demonstrava a grande ansiedade vivida pela semana de férias. Este ano foi proporcionada uma semana de férias num ambiente diferente. Rumamos com os utentes do Lar Residencial para a Quinta da Fonte Quente, na Tocha, Cantanhede. Com tudo pronto para embarcar numa nova aventura, o trajeto até lá foi mais curto e todos foram despertados e bem-dispostos. Chegamos à Pousadinha, esperava por nós um espaço amplo, com vários quartos, casas de banho, sala de convívio e cozinha. A quinta é enorme, a piscina e o espaço envolvente são muito convidativos.

A primeira equipa de colaboradores a embarcar explorou o ambiente e iniciou as atividades programadas: passeios, ida à praia, piquenique e claro, os banhos na piscina com as brincadeiras na água, em que todos irradiavam sorrisos de felicidade. A segunda equipa continuou a proporcionar momentos inesquecíveis, como a tarde de culinária, a oficina de dança, o minigolfe, o karaoke/ discoteca, e também não faltou um jantar de gala, onde todos se aprimoraram para estar à altura do evento! E que bem estavam os nossos utentes!

No final da semana, as despedidas foram calorosas e todos estavam agradecidos pela amabilidade com que foram recebidos. OBRIGADA. ■



Cláudia Ribeiro

■ ■ ■ Rastreio Pneumológico

A Fundação Nuno Silveira, sempre que possível, adere a iniciativas que visam promover a saúde e prevenir situações de risco. Deste modo, anualmente recebemos nas nossas instalações a Unidade Móvel do CDP - Centro de Diagnóstico Pneumológico que visa o diagnóstico e a prevenção da tuberculose e de outras doenças respiratórias, através da realização de um rastreio pneumológico. Esta ação é dirigida aos utentes do Lar e do Centro de Atividades Ocupacionais, formandos, formadores e a todos os colaboradores da instituição e, no ano de 2019, decorreu nos dias 17, 18 e 19 de setembro. Mais uma vez, agradecemos à equipa do CDP todo o rigor, empenho e disponibilidade com que já nos têm habituado. ■



Teresa Ferreira

■ ■ ■ Festa de Halloween

Mais um Halloween e mais um dia cheio de surpresas assustadoras para os utentes do CAO. O grupo Dança para Todos abriu a festa e apresentou aos colegas uma coreografia maravilhosamente assustadora. Para além disso, foram constituídos dois grupos que trabalharam duas peças de teatro terroríficas para apresentar aos colegas... escusado será dizer que nas histórias não faltaram bruxas e feitiços. Os utentes mostraram-se muito contentes durante os espetáculos, foi um momento de muitos risos e muitos sustos.

A festa terminou com um lanche que foi mesmo "a cereja no topo do bolo": gomas (em forma de caveiras, cérebro, ossos...), bolo com olhos, biscoitos, sumos e, uma decoração de cortar a respiração... Apesar de ser uma festa onde reinam as criaturas mais feias e assustadoras, foi um Halloween com mais sorrisos do que caras de susto! ■

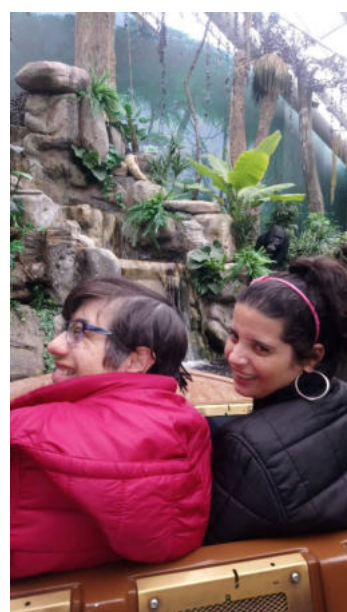


Diana Sousa

■ ■ ■ Viagem pelos Descobrimentos

No passado dia 17 de outubro, alguns dos nossos utentes fizeram uma visita ao Museu Interativo & Parque Temático *World of Discoveries*, acompanhados por mim e pelo colega Manuel Lopes.

Fomos recebidos e orientados por uma equipa profissional e dedicada trajada à época do século XV que proporcionou a espontaneidade e o debate,



estimulou a curiosidade natural dos nossos utentes e a preservação do nosso património histórico e sociocultural. Com a ajuda de tecnologia de ponta, apoiaram-nos nas diversas atividades lembrando o dia-a-dia dos marinheiros e os feitos gloriosos dos nossos antepassados que ainda hoje nos definem.

Numa viagem feita em pequenas embarcações, com o apoio de áudio guia e cenários à escala real, os nossos utentes navegaram através de caminhos marítimos desbravados pelos portugueses, passando pela China, Japão, Indonésia, Índia, Norte de África e Brasil. Foi um encontro de culturas, uma experiência multissensorial!

O Jorge, o Victor, a Carina, o Firmino, a Diana, a Mónica e a Luísa puderam ser os marinheiros portugueses que cruzaram oceanos à descoberta dum mundo até então desconhecido e adoraram! Nas semanas seguintes, outros clientes tiveram a oportunidade de viver a mesma aventura. ■



Paula Moreira

■ ■ ■ Conto na Biblioteca Almeida Garrett



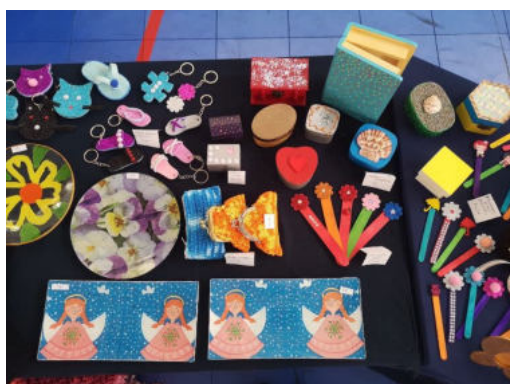
Nos meses de novembro e dezembro, fomos com os utentes do CAO à Biblioteca Almeida Garrett ouvir um conto chamado "Lenda da Sopa de Pedra", onde fomos muito bem recebidos. Quando chegámos ainda era cedo e aproveitámos para usufruir da biblioteca que tem ótimos acessos para os nossos utentes. Todos puderam escolher várias histórias, ler e observar as imagens. Entretanto as contadoras iniciaram o conto, a história era acompanhada por música, o que cativou muito mais a atenção dos utentes e promoveu a sua interação. Responderam às perguntas sobre a história e no final do conto dançaram com as contadoras. Todos adoraram e perceberam o conto. Aproveitamos o resto da tarde para dar um passeio pelos jardins do Palácio e Cristal, que são lindos, e para vermos os animais. Tiramos fotos e todos se divertiram muito. Esperamos poder ir lá mais vezes para ouvir novos contos. ■

Andreia Santos

■ ■ ■ Exposição e Venda de Trabalhos 2019

Anualmente a 3 de dezembro, a Fundação assinala a comemoração do Dia Internacional das Pessoas com Deficiência com a abertura da sua Exposição e Venda de trabalhos realizados pelos seus utentes.

Este ano foi assinalada a XXI Exposição e como tem vindo a ser prática as equipas do Rendimento Social de Inserção (RSI) também participou com a exposição e venda dos trabalhos realizados por beneficiárias que integram o Grupo de trabalhos "Olhares". Esta atividade tem vindo a reforçar o objetivo do grupo, que consiste em promover a autonomia, integração na sociedade, promoção de competências pessoais e sociais e a valorização pessoal dos elementos do grupo. ■



Protocolo RSI



<https://www.facebook.com/fundacaonunosilveira>

■ ■ ■ Pétales Soltas no “Moulin Rouge”

Em época natalícia, o grupo de dança Pétales Soltas, fruto do projeto Dança para Todos, foi convidado a participar no sarau de Natal do grupo de Acrobática do Colégio Luso Francês.

O tema foi “Um Natal com Pipocas” e os nossos bailarinos representaram o filme Moulin Rouge.

Um momento divertido onde alegria não faltou. ■



Maria Manuel

■ ■ ■ Jantar de Natal

O jantar de natal ocorreu no dia 13 de dezembro na sede da Fundação Nuno Silveira e contou com a participação dos colaboradores, residentes do lar, conselho de administração e ainda com a presença do Presidente da Câmara Municipal de



Gondomar.

Num ambiente acolhedor, a alegria e a animação fizeram-se notar. Todos tiveram a oportunidade de celebrar em conjunto a dedicação e empenho, permeado pelo sentimento de pertença a uma grande família.

Os residentes tiveram a casa cheia, os uniformes deram lugar ao estilo pessoal de cada um e o convívio realizou-se num contexto diferente. O tradicional refeitório onde estamos todos os dias, transformou-se num salão de festas, com decoração característica, mesas alinhadas e bem compostas, uma ementa apetecível, amigo secreto, discurso e agradecimentos ao som de músicas que tornaram o nosso natal realmente cósmico. ■



Paula Oliveira

■ ■ ■ “Super Circo” em Gondomar

Foi com muito gosto que no dia 15 de dezembro fomos ao “Super Circo”, em Gondomar.

Na entrada do circo, para alegria de todos, estavam a oferecer um saquinho de pipocas aos espetadores.

Os três utentes que se deslocaram em cadeira de rodas tiveram o seu lugar marcado mesmo ao lado do palco e o restante grupo ocupou a primeira fila da plateia. Estavam todos muito felizes, batiam palmas, riam-se, uma felicidade imensa! Houve trapezistas, malabaristas, palhaços, mágicos, entre outras animações.

Os nossos utentes gostaram mais dos palhaços, porque conseguiram interagir com eles, responderam ao que eles perguntavam, gritavam, batiam palmas, foi lindíssimo!

No fim do espetáculo alguns tiraram fotos com um dos palhaços. Regressaram a casa muito felizes, embora todos quisessem mais espetáculo! ■



Cândida Pinto

■ ■ ■ Festa de Natal

O dia 17 de dezembro ficou marcado por uma festa memorável. Todos os artistas eram "prata da casa", bailarinos, atores, músicos e apresentadores. Os espetadores assistiram a uma linda viagem que começou com a Orquestra da Fundação Nuno Silveira a dar a volta ao mundo, até chegar ao Vale Encantado, pelo caminho pararam no "Moulin Rouge" onde os bailarinos "Pétalas Soltas" dançavam ao ritmo do burlesco. A viagem pelo mundo continuou, agora sob o olhar do Carteiro, amigo de São Nicolau e pela descoberta dos desejos de natal, que recolhera. Foi possível assistir às mais belas danças espalhadas pelo mundo com os bailarinos dos grupos "Sem Limites" e "Voar Alto". Uma bruxa maldisposta, que não gostava do natal saiu da floresta e montada na sua vassoura, enfeitiçou a Branca de Neve e os sete anões. Bem, na verdade enfeitiçou toda a gente... e o Pai Natal que se perdera mas chegou a tempo... Ao som do tic-tac a viagem chegou ao fim. Foi assim, a festa de natal! ■



Sofia Almeida

■ ■ ■ Concurso "Mãos com Arte"

A 14.^a edição do concurso 'Mãos com Arte', organizado pela Cercimarco, no Marco de Canaveses, contou, mais uma vez, com a participação da Fundação Nuno Silveira.

Este concurso teve por tema "Tradicion'ART" e contou com um total de 34 trabalhos de 20 instituições oriundas de 16 concelhos. Os trabalhos apresentados pela Fundação foram: um peixe "Sardinha entalada" de Vítor Ferreira, um galo "Portugalo" de Márcio Rogério, duas bonecas fadistas "Alma", de José Mário Zenhas e "Fadistrambólica" de Carlos Alberto Pinto. De acordo com a técnica da Cercimarco, Susana Santos, "os objetivos foram alcançados com a interinstitucionalidade e a promoção dos trabalhos de pessoas com deficiência". Já Rui Brandão, diretor, destacou a "troca de ideias e experiências entre as instituições participantes" e para o vereador da Câmara Municipal de Marco de Canaveses, Paulo Couto, "não foi fácil escolher os vencedores. Os trabalhos estão todos muito bem elaborados", agradecendo a todas as associações presentes. ■



Sofia Almeida



www.fundacaonunosilveira.pt

■ ■ ■ Estrelas des(Iguais) - “Que força é essa?”



A convite da Junta de Freguesia de Rio Tinto, no dia 17 de novembro, o grupo Estrelas (des)Iguais participou no “20º Festival de Teatro de Rio Tinto” no Auditório Dramático de Rio Tinto.

Esta foi a terceira vez que o espetáculo “Que força é essa?” foi apresentado ao público. Apesar de todos os nervos e de toda a responsabilidade de apresentar o trabalho num evento teatral, foi com bastante entusiasmo e energia que o grupo abraçou esta oportunidade. Mais uma vez o resultado foi surpreendente, tanto para o público que deu um *feedback* bastante positivo e encorajador, como para o próprio grupo que se sente cada vez mais confortável em palco. Para além da honra de apresentarmos o nosso trabalho neste evento, fomos muito bem recebidos e acarinhados por toda a equipa, que nos ofereceu o lanche de forma a recarregar as “baterias” e, de criar a oportunidade de confraternizar com todos os que nos foram ver. Surpresa a nossa, quando, mais tarde, nos informaram que o grupo tinha ganhado o prémio de melhor espetáculo do 20º Festival. Foi com grande orgulho e sentimento de realização que trouxemos o prémio para casa. ■



Diana Sousa

■ ■ ■ Natal na Formação Profissional

De 23 de dezembro a 2 de janeiro, no âmbito da época festiva em que nos encontrávamos, o Natal, foram realizadas diversas atividades que promoveram uma maior interação, convívio e espírito de equipa entre todos os formandos. Estas atividades tiveram como objetivo proporcionar um envolvimento dos formandos na construção do seu saber e do saber estar em comunidade. Ao longo da semana foram realizadas atividades de preparação para uma Visita ao Porto. Entre estas atividades e de modo a trabalhar vários aspetos que são essenciais para o nosso dia-a-dia, os formandos foram comprar as viagens necessárias para a visita, tendo previamente a responsabilidade de preparar o dinheiro que iria ser necessário para a sua compra. Além disso, foi também realizada uma ação de sensibilização com o objetivo de os alertar para práticas essenciais de segurança na rua e de regras de utilização de autocarro. Esta semana intensa e cheia de atividades, terminou com a tão esperada visita ao Porto.

O nosso objetivo foi cumprido! Os formandos colocaram em prática tudo o que aprenderam e todos apreciaram esta atividade. ■



Cristiana Costa

Ficha Técnica

Olhares - Publicação Semestral
Distribuição Gratuita
Direção: Manuel Ramos da Silveira
Tiragem: 1000 Exemplares
Edição: Fundação Nuno Silveira

A todos os que se disponibilizam a colaborar connosco,
o nosso muito obrigado!

Fundação Nuno Silveira

Rua Professor Moreira, 193 - 4510 - 643 Fânzeres
Telefone Geral - 224 853 490

Correio Eletrónico: geral@fundacaonunosilveira.pt
<https://www.facebook.com/fundacaonunosilveira>